



Associazione OASI CANA Onlus

Corso Calatafimi, 1057 90132 Palermo - (PA)
tel. e fax 091/6685437 associazione@oasicana.it

“Centro Oasi Cana per la Famiglia e la Vita”

Corso Calatafimi, 1057 90132 Palermo - (PA)
tel. e fax 091/6685437 centrocana@oasicana.it

“Oasi Cana”

Via Padre Geremia, 10 Gibilrossa (Misilmeri) - (PA)
oasicana@oasicana.it

“Centro Solidali con Te”

Via Giovanni XXIII, 2 92017 Sambuca di Sicilia - (AG)
tel. e fax 0925/943311 solidaliconte@oasicana.it

Consultorio familiare “Cana”

Corso Calatafimi, 1057 90132 Palermo (PA)
tel. 091/6683000 fax 0916685437
consultorio@oasicana.it

Scuola Materna Paritaria “SS. Bambino Gesù”

Corso Calatafimi, 1057 90132 Palermo (PA)
tel. e fax 091/6685437 scuola@oasicana.it

Lettera di Famiglia

Corso Calatafimi, 1057 90132 Palermo (PA)
ldf@oasicana.it

Sito internet www.oasicana.it
info@oasicana.it



Quando la vita si fa parola...

p. Antonio Santoro omi

Quando la vita si fa parola... Sembra uno slogan, eppure è la realtà! E' la vita reale di questi anni d'esistenza dell'Associazione OASI Cana e dei Missionari della Famiglia. Le pagine di questo numero speciale della nostra Lettera di Famiglia –redatto per l'inaugurazione del Centro OASI CANA per la Famiglia e la Vita– vogliono essere un piccolo album di famiglia che doniamo ad amici, benefattori e conoscenti per rendere grazie e lode al Signore della Vita e dell'Amore per quanto ha operato in noi e, per Sua Grazia, anche tramite noi per il bene di singole persone, coppie e famiglie. Tutto è nato *dalla vita*:

dall'incontro con persone e dal desiderio e dalla volontà di farsi, in qualche modo, prossimo e compagni di viaggio nel cammino ordinario e nelle situazioni di disagio e di sofferenza di famiglie e di non pochi fidanzati, sposi, genitori, giovani. Tutto si va sviluppando, non seguendo una velleità solidaristica, né un calcolo a tavolino, né un gusto individuale, bensì prende volto come un disegno il cui *progetto-famiglia* gradualmente ci viene illuminato.

Anche se con trepidazione, non posso non affermare che la *vita*, brevemente presentata in queste pagine, è *opera Sua!* Quando osservo me stesso e il mio vissuto, così pure quello dei membri dell'Associazione e dei Missionari della Famiglia, mi convinco sempre di più che non solo il positivo, ma spesso ciò che è limite, povertà, perfino peccato, se viene veramente donato a Dio, se ci si *consegna a Lui così come si è, con sincerità* e senza rimpianti, costituisce materia preziosa per l'edificazione della Sua Civiltà dell'Amore. Penso che anche per noi possa valere quanto san Paolo diceva dei membri delle prime comunità cristiane, cioè che non ci sono né molti dotti, né potenti, né possidenti, né mancano difficoltà... Pertanto, *la forza e le ragioni del nostro agire* risiedono solo nella certezza di compiere l'opera di Dio. Per questa fondamentale motivazione sentiamo particolarmente significative e nostre le seguenti espressioni di Paolo VI: *Le certezze, gli scacchi, le prove sono inerenti al mistero della Chiesa e della*



Hanno collaborato alla realizzazione di questo numero e li ringraziamo:

Enza Colletti, Silvia Borruso, Marialicia Moscato, Fiorella Arcidiacono.

GARANZIA DI RISERVATEZZA

Ai sensi della legge n° 675/96 (tutela dati personali) si garantisce la massima riservatezza dei dati personali forniti dai nostri lettori e la possibilità di richiederne gratuitamente la rettifica o la cancellazione, o di opporsi al trattamento dei dati che li riguardano scrivendo ai nostri indirizzi. Le informazioni, custodite presso la nostra sede, vengono utilizzate esclusivamente per inviare ai nostri lettori ed abbonati il giornale e le informazioni inerenti la nostra attività associativa.

risurrezione di Cristo. Solo la certezza di compiere l'opera di Dio ci deve sostenere. Solo essa darà la serenità indispensabile per portare avanti la nostra missione. Ogni giorno bisogna ricominciare.

Ogni giorno...più volte al giorno ricominciamo, confidando nel nostro Dio ricco di misericordia che sa trarre il bene da ogni forma di male e di limite.



Questo album di famiglia, *la vita che si fa parola*, non vuole essere altro che un sussurrare il suo amore di misericordia per noi, per tanti, per tutti... *Misericordias Domini in aeternum cantabo!*

SOMMARIO

Protagonisti nell'universo-famiglia	3
Origine e sviluppo dell'Associazione OASI CANA e dei MdF	4
Tratti caratteristici e carisma fondamentale	6
Centro Solidali con Te	8
Casa nazareth	8
Oasi Famiglia	9
Consultorio Familiare "Cana"	10
Corso triennale per Consulenti Familiari	11
Incontri per Genitori in Attesa	12
L'insegnamento del Billings al Consultorio Cana	12
Lettera aperta del Direttore	13
"Sedes Sapientiae": un Centro Studi a servizio della famiglia	14
WWW.OASICANA.IT	15
Centro OASI CANA per la Famiglia e la Vita	16
Oasi Cana di Gibilrossa	17
Scuola Materna "SS. Bambino Gesù"	18
Ho bisogno di Te	19

Lettera di Famiglia

Bimestrale d'ispirazione cristiana per la promozione e la formazione della coppia e della famiglia dell'Associazione OASI CANA Onlus e dei Missionari della Famiglia

Direttore responsabile
Antonio Andaloro

Vicedirettore C. Moscato

Redazione A. Adorno, R. Miceli, D. Palmeri, V. Plances, C. Sansone, A. Santoro

Responsabili di rubrica F. La Placa, E. Raineri - Collaborazione tecnica G. Plances - Impaginazione e grafica A. Adorno - Responsabili della distribuzione E. e T. Sciortino

Editore:

Assoc. OASI CANA Onlus

Direzione, Amministrazione e Redazione: 90036 Gibilrossa-Misilmeri (PA), via Padre Geremia, 10 - tel/fax 0918722763

Recapito postale: casella postale 41 - 90036 Misilmeri (PA)

e-mail: ldf@oasicana.it

sito internet: www.oasicana.it

Registrato c/o il Tribunale di Palermo con il n° 1/2001

Stampato c/o Grafiche Renna 90134 Palermo Via Saladino, 1 tel. pbx 0916511854 fax 0916511985

Questa pubblicazione non ha fini di lucro e viene distribuita gratuitamente a coloro che ne fanno richiesta, per far fronte ai costi è gradito un libero contributo da inviare a mezzo Conto Corrente Postale n° 19189901 intestato a: Ass. OASI CANA Onlus Cas. Post. 41 - 90036 Misilmeri (PA)

Gli articoli firmati impegnano esclusivamente gli autori. La collaborazione degli scrittori è completamente gratuita. Tutti i diritti sono riservati. L'utilizzo, anche parziale, dei contenuti, soggetto ad autorizzazione dell'Editore, comporta anche l'obbligo di citarne la fonte.

Ho bisogno di Te

Caro/a amico/a,

In ormai quasi 20 anni di attività, abbiamo cercato di fare la nostra parte per offrire dei servizi alla persona, alla coppia e alla famiglia sempre più qualificati, professionali e, nello stesso tempo, "da persona a persona", consapevoli che la famiglia è la fondamentale cellula della società e che una società migliore si costruisce inevitabilmente costruendo famiglie migliori, sviluppando le loro potenzialità di natura e di grazia.

Come hai potuto leggere nelle pagine precedenti, come singoli, come Associazione e come Missionari della Famiglia, abbiamo raccolto le sfide che la società odierna ci lancia impegnandoci, come possiamo, nell'operare al servizio della persona, della coppia e della famiglia. Abbiamo imparato che non è lamentandosi che si cambiano le cose, ma rimboccandosi le maniche ed assumendosi in prima persona le responsabilità del cambiamento, innanzitutto nel proprio cuore e nel proprio ambiente familiare e poi negli ambienti di lavoro e di servizio.

In questa assunzione di responsabilità Ti chiedo di essere anche Tu testimone concreto di solidarietà **dandoci una mano**.

Ho bisogno del Tuo aiuto che può raggiungermi in diversi modi:

- Con la preghiera;
- Con il servizio presso una delle realtà di cui hai letto nelle pagine precedenti;
- Mettendo a disposizione le Tue capacità professionali ed il Tuo tempo;
- Con una **donazione** una tantum e/o un **prestito** che ci permetta di ridurre la quota di mutuo contratto con le banche per l'acquisto del Centro OASI CANA per la Famiglia e la Vita;
- Con un impegno al pagamento di una **quota mensile** che ci aiuti a pagare le rate del mutuo.

Se vuoi puoi aiutarci utilizzando il **bollettino di Conto Corrente** postale (Conto Corrente Postale n° 19189901 intestato a: Associazione OASI CANA Onlus casella postale 41 90036 Misilmeri) o **effettuando un Bonifico Bancario** sul nostro conto (intestato a Associazione OASI CANA Onlus) presso il Credito Siciliano avente le seguenti coordinate bancarie:

ABI 03019 CAB 04600 Conto n° 5002.

Per chiarimenti o ulteriori informazioni puoi contattarmi telefonicamente al numero 091 6685437, se non sono presente lascia pure il Tuo recapito e sarà mia cura contattarti personalmente.

Grazie per l'attenzione e per tutto quello che potrai fare per sostenerci eventualmente anche sensibilizzando altre persone che conosci.

**SOSTENIAMO LA FAMIGLIA
PER COSTRUIRE UN FUTURO MIGLIORE.**

Il Presidente
Antonio Adorno



Scuola Materna "SS. Bambino Gesù"

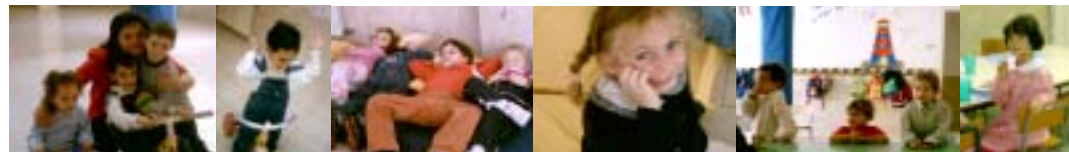
La scuola materna "SS. Bambino Gesù" inizia la sua attività nel settembre 2003. Una sezione composta da 24 bambini, con uno staff dedicato di ben 4 persone.



Nella programmazione educativo-didattica che abbiamo elaborato, abbiamo tenuto conto delle Indicazioni Nazionali della scuola di infanzia



(ricordo che la scuola è paritaria e che quindi ha un POF autonomo), ma questa sarà arricchita da occasioni di formazione per le famiglie dei bambini affidatici, nello stile proprio dell'Associazione, che è quello dell'attenzione privilegiata alla persona del bambino e alla sua famiglia. Questa compartecipazione favorirà la realizzazione della proposta educativa e dei suoi obiettivi che mirano a promuovere l'educazione armonica dei bambini. Dalla risposta dei bambini e dei genitori riteniamo che la scuola sia partita bene, e così vogliamo che continui a camminare, assicurando da parte nostra una formazione di chiara ispirazione cristiana, con lo stile associativo di persone che hanno a cuore il bene della coppia e della famiglia, l'amore e il servizio alla vita.

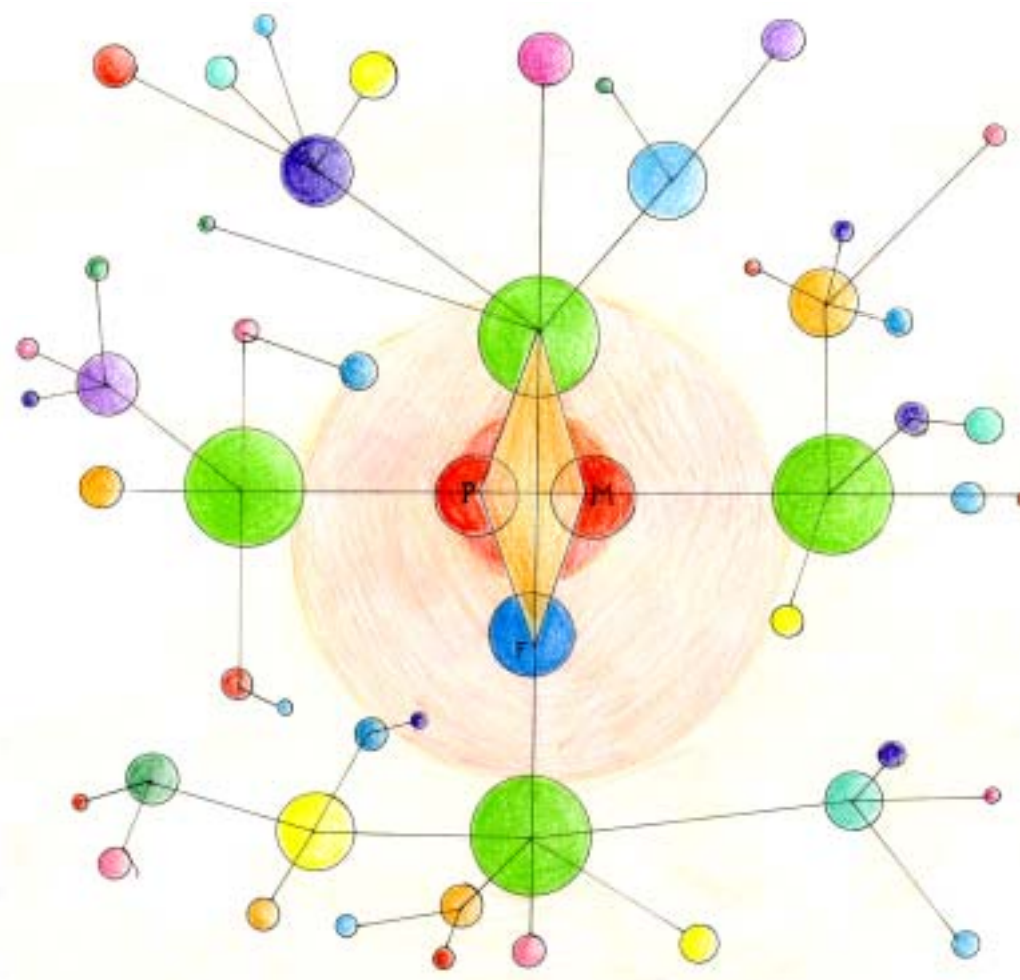


La Associazione OASI CANA è una Onlus: Organizzazione non Lucrativa di utilità Sociale. Pertanto, ai sensi del D.L. 4/12/97 n° 460, eventuali offerte o contributi, entro il limite massimo di 4 milioni delle vecchie lire, sono detraibili dall'imposta da pagare per le persone fisiche (IRPEF) conservando la ricevuta del bollettino del versamento effettuato. Anche per le imprese l'eventuale donazione è un onere deducibile dal reddito. Ti invitiamo ad approfittare di questa possibilità. Siamo disponibili per eventuali chiarimenti ai soliti recapiti che trovi in fondo al giornale.

Non farci mancare la tua offerta

Conosci persone sensibili all'argomento Famiglia?
Segnalaci l'indirizzo. Riceveranno Lettera di Famiglia

Protagonisti nell'universo-famiglia



- Padre
- Madre
- Figli
- Dall'unità dei due si irradia l'amore nelle direzioni fondamentali, pervadendo a differenti livelli ogni altra relazione. Il triangolo e le linee rappresentano l'unità di coppia e l'intesa nella relazione. La linea nel triangolo esprime l'unità di coppia nel relazionarsi con i figli e con gli altri "in quanto coppia".
- Rapporti a diversi livelli: parenti, membri dell'Associazione, "veri amici", conoscenti, colleghi, contatti occasionali

La rivoluzione nucleare dell'amore coniugale

Il grafico vuole evidenziare l'onda lunga di ogni relazione di coppia che si riversa nel tessuto sociale ed ecclesiale. La vita del nucleo coniugale ha una profonda incidenza non solo per la salute e l'armonia della cellula-famiglia, ma ha anche un riflesso determinante per l'ecologia dell'intero sistema relazionale umano e cristiano.

Origine e sviluppo dell'Associazione OASI CANA e dei Missionari della Famiglia

L'Associazione è nata l'11 novembre del 1985 a Palermo col nome di "Gruppo Cana". Dopo un lungo cammino si è arrivati alla costituzione dell'Associazione OASI CANA con atto notarile nel giugno del 1993 spinti dalla necessità di dover fare l'atto di acquisto della prima "Oasi", quella di Gibilrossa.

- L'Associazione OASI CANA Onlus è un'associazione di volontariato, di ispirazione cristiana e apartitica, per l'accoglienza, la promozione e la formazione della persona, della coppia e della famiglia. Essa condivide e riconosce per statuto la "Carta dei diritti della famiglia" redatta dalla Santa Sede nel 1983.

La specificità dell'Associazione è il servizio alla coppia e alla famiglia: coppie per le coppie, famiglie per le famiglie, singoli che operano a favore della realtà coniugale e familiare.

L'Associazione nasce a Palermo per iniziativa di P. Antonio Santoro omi (Missionario Oblato di Maria Immacolata), il quale afferma: «Ho cominciato questa esperienza di servizio alla coppia e alla famiglia non con l'intento di formare un'associazione, ma con la chiara consapevolezza di dare una risposta ad un bisogno concreto, ad una domanda di formazione, che [...] emergeva da alcune coppie sia di fidanzati che di sposi e da famiglie giovani. Sentivo che queste coppie non si potevano considerare solo come "laici" nella Chiesa senza riconoscere invece il loro specifico "dono". Mi è sembrato quindi importante e urgente offrire un servizio adeguato perché loro scoprissero o riscoprissero la grazia, la missione e i compiti inerenti al "carisma coniugale"».

A piccoli passi... Dagli incontri informali degli inizi, fatti nelle case dei membri del "Gruppo Cana" che tutt'oggi trovano comunque continuità negli incontri delle "Unità Coniugali", si è passati ad incontri formativi sempre più organizzati, come servizio sia alle esigenze dei membri del gruppo sia di altre coppie; ci riferiamo a: "scuole per genitori"; incontri periodici di formazione per fidanzati e sposi; incontri estivi di formazione e distensione per coppie e famiglie; esperienze di «adozioni a distanza» e di «affidamento» di minori; adorazione eucaristica e incontri di spiritualità prima all'"Oasi Cana" di Gibilrossa (PA), poi anche al "Centro Solidali con Te" in Sambuca di Sicilia (AG) ed al "Centro OASI CANA per la Famiglia e la Vita"; proposte formative per bambini (gruppo **Bimboasi**), ragazzi (gruppo **Gi.O.Ca.**), adolescenti (**Cross Over**) e giovani (**Cana Giovani**); il servizio a famiglie con soggetti portatori di handicap (**Centro Solidali con Te**).

Crescevano così, grazie al cammino formativo e all'impegno, l'attenzione per altre persone, coppie e famiglie e la coscienza del ministero e della missione specifici e prioritari derivanti dal sacramento del matrimonio.

- Nel tempo sono nate e si sono sempre più configurate e sviluppate alcune "strutture di servizio" (più avanti descritte) per dare concretezza, armonia e continuità a quanto il Signore della Vita ci faceva sperimentare: "Unità coniugali", la casa dell'"Oasi Cana"; "Verso Cana..."; "Lettera di Famiglia"; "Centro Solidali con Te"; "Casa Naza-



- *Incontri di preghiera, adorazione eucaristica, lectio divina.*

Sostegno

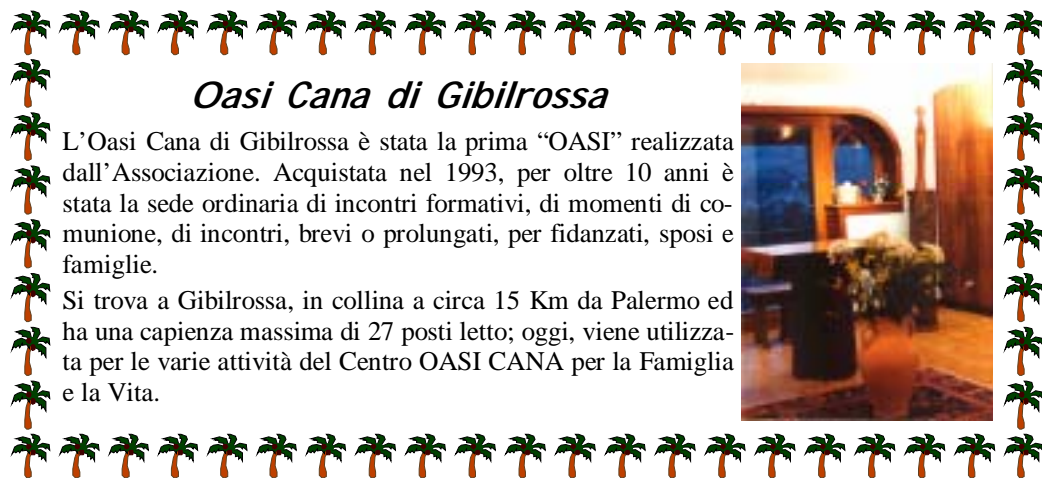
- *A coppie "in crisi".*
- *A famiglie in situazione di disagio/difficoltà relazionale.*
- *A persone separate e divorziate non risposate che intendono restare fedeli al loro sì.*
- *A coppie separate, divorziate e divorziate risposate: anche per la gestione dei rapporti con i figli*

Per il *sostegno* molto ci si avvale dei servizi del Consultorio e, in particolare, del **day-counseling** (vedi Consultorio).

Attualmente il Centro è gestito ed animato dalla presenza di un sacerdote e di alcune famiglie, di cui una risiede stabilmente nella stessa struttura, mentre altre famiglie o singole coppie si rendono presenti periodicamente, dando così anche testimonianza di vita comunitaria.

Il Centro, che si articola su una superficie di circa 1600 mq, comprende:

- Ambienti per l'accoglienza e la formazione;
- Sala convegni;
- Locali per i servizi consultoriali;
- Chiesa-Rettoria "Santa Famiglia di Nazaret";
- Unità abitativa per la famiglia che risiede al Centro;
- Camere con bagno per complessivi trenta posti letto;
- Centro studi e documentazione su coppia e famiglia;
- Biblioteca ad hoc;
- Scuola materna;
- Ludoteca;
- Un cortile interno.



Oasi Cana di Gibilrossa

L'Oasi Cana di Gibilrossa è stata la prima "OASI" realizzata dall'Associazione. Acquistata nel 1993, per oltre 10 anni è stata la sede ordinaria di incontri formativi, di momenti di comunione, di incontri, brevi o prolungati, per fidanzati, sposi e famiglie.

Si trova a Gibilrossa, in collina a circa 15 Km da Palermo ed ha una capienza massima di 27 posti letto; oggi, viene utilizzata per le varie attività del Centro OASI CANA per la Famiglia e la Vita.



Centro OASI CANA per la Famiglia e la Vita

La realizzazione del *Centro OASI CANA per la Famiglia e la Vita* costituisce sia un punto di arrivo che di partenza. Esso infatti è il frutto del cammino e dell'impegno di questi anni, delle risposte che, come *Associazione OASI CANA* e come *Missionari della Famiglia*, abbiamo cercato di dare alla domanda di formazione (di fidanzati, sposi e famiglie, di gruppi, scuole e parrocchie) e alle richieste di aiuto di non poche persone sia singole che di sposi e famiglie.

Oggi, l'impegno in questa nuova "avventura" del *Centro* è sostenuto da alcune ragioni fondamentali maturate sempre più nel tempo.

1) Una maggiore consapevolezza del mistero coniugale e familiare (sia alla luce della ragione che della fede) acquisita in anni di formazione. 2) La convinzione che *investire sulla famiglia* significa essere "costruttori di futuro" perché, incidendo in modo decisivo e positivamente sul benessere di questa cellula primaria e vitale dell'organismo sociale ed ecclesiale, contribuiremo a generare società civili e comunità ecclesiali più armoniose ed integrate. 3) I dati allarmanti relativi all'aumento di coppie di separati e divorziati, di coppie di fatto e di divorziati risposati. 4) E, poi, non possiamo far finta che non esista il vasto fenomeno delle sofferenze relazionali (dovute a conflittualità coniugali, interfamiliari e tra genitori e figli) che si consumano spesso nel segreto delle pareti di casa.

Pertanto, pur consapevoli dell'onere finanziario e di gestione di una grande struttura, ma fidandoci soprattutto della Provvidenza, abbiamo maturato la decisione di creare, nella città di Palermo, un *centro di formazione e prevenzione, spiritualità e sostegno a coppie, famiglie e singole persone*.

Formazione e prevenzione

- *Fidanzati*: Itinerari di preparazione al matrimonio.
- *Sposi*: Itinerari in gruppi-famiglia.
- *Genitori*: "Incontri per genitori in attesa"; "Scuola per genitori".
- *Figli*: Itinerari formativi per fasce di età.
- *Gruppi-famiglia parrocchiali e di altre realtà associative*: supporto.
- *Incontri periodici per fidanzati e sposi*.
- *Operatori di pastorale familiare*: formazione e aggiornamento.
- *Seminari e Convegni* di studio e di divulgazione inerenti alla tematica coniugale e familiare.

Spiritualità

- *Accompagnamento spirituale* a coppie di fidanzati, di sposi e a singole persone.
- *Disponibilità per la celebrazione del sacramento della riconciliazione*.
- *Ritiri spirituali per singole coppie* e, distintamente, per gruppi di fidanzati e sposi.



ret"; "Oasi Famiglia"; *Consultorio Familiare "Cana"*; "Sedes Sapientiae" e, per ultimo, il *Centro OASI CANA per la Famiglia e la Vita* che ospita sia il consultorio che la nuova *Scuola Materna "SS. Bambino Gesù"*.

• Una menzione particolare va fatta per i *Missionari della Famiglia*, realtà diversa e, nello stesso tempo, unita all'Associazione. Le due realtà, insieme, condividono e s'impegnano per la realizzazione dello stesso "progetto famiglia".

Queste realtà sono nate e vengono gestite grazie anche a questa semplice e concreta convinzione: **"Tante gocce d'acqua, insieme, formano fiumi, mari..., sono fonte di vita per tutti. Anche noi siamo come gocce d'acqua, insieme, possiamo realizzare ciò che da soli rimarrebbe pura illusione di un sogno"**.

Nel 1997 sono sorti i Missionari della Famiglia (MdF). Essi, già impegnati nell'Associazione OASI CANA, ne costituiscono come l'«anima» sentendosi chiamati ad "un di più".

I MdF operano nelle diocesi di Monreale, Palermo ed Agrigento in strettissima collaborazione con l'Associazione OASI CANA Onlus (di cui costituiscono «una particolare fonte ideale», come recita l'art. 15 dello Statuto di detta Associazione) utilizzandone anche talune strutture di servizio.

I MdF sono singole persone e sposi che si sentono chiamati a rispondere ad un particolare appello, a quell'eco di dolore e di amore che risuona nella Chiesa e nella società. Questa eco è una forte invocazione di aiuto alla coppia e alla famiglia. Invocazione incessante, che lo Spirito – per bocca del Sommo Pontefice e di altre persone illuminate – rivolge al cuore di coloro che, in modo tutto particolare, credono nel valore della famiglia e nel disegno di Dio su di essa per il bene della Chiesa e della società.

Occorrono quindi persone, che sappiano riconoscere, accogliere, amare, servire, curare l'«Amore» ferito; sappiano «fasciare cuori spezzati» dalle conflittualità coniugali e familiari; sappiano farsi carico delle situazioni di dolore che si consumano all'interno delle realtà familiari; sappiano soprattutto far sprigionare dalla famiglia tutte le sue potenzialità e sviluppare tutti i doni, perché si attui il profetico auspicio del Papa: "Famiglia diventa ciò che sei!" ("Familiaris consortio", 17).



Tratti caratteristici e carisma fondamentale

L'intuizione "carismatica" fondamentale (utilizziamo questa espressione con molta trepidazione, perché ci sembra troppo impegnativa) dell'Associazione, riteniamo che sia ben espressa negli "appunti" del primo incontro (11 novembre 1985) dell'allora "Gruppo Cana". Leggiamo testualmente: «Questa è una introduzione ai nostri incontri – affermava p. Santoro – che saranno portati avanti dalla vita più che dagli argomenti che tratteremo. Partiamo da un episodio evangelico narrato da Giovanni (2, 1-12): le nozze di Cana (...). Ci chiediamo: perché un gruppo "Cana"? Per due ragioni fondamentali: 1) Per approfondire il sacramento del matrimonio quale realtà umano-divina: quindi, scoprire e vivere la vocazione matrimoniale (...). 2) Per rispondere ad un disegno fondamentale di Dio che nell'attuale e profonda crisi della famiglia chiama a scoprire e vivere la missione coniugale e familiare».



In sintesi potremmo così delineare i tratti caratteristici della "spiritualità familiare" di cui ci sentiamo responsabili in quanto Associazione, consapevoli di un dono ricevuto e donato ad altri.

- **Centralità della coppia e della famiglia secondo il disegno di Dio:** quindi, consapevolezza della vocazione e missione della vocazione matrimoniale e familiare.
- **Fedeltà <attiva>** al Magistero della Chiesa, nel senso che si mira alla conoscenza, all'approfondimento e alla diffusione dell'insegnamento della Chiesa soprattutto per quanto concerne il matrimonio e la famiglia.
- **Formazione** dei membri dell'Associazione e di altre

coppie e persone interessate alle tematiche coniugali e familiari.

- **Comunione** con le Chiese locali e **impegno nella pastorale familiare** delle stesse; **collaborazione** con le Istituzioni e altre agenzie formative e culturali presenti nel territorio, là dove ci sono soprattutto membri dell'Associazione.
- **Missionarietà:** è l'impegno concreto della coppia in quanto tale, che deriva in modo specifico dal sacramento del matrimonio, e dell'Associazione nel suo insieme. In questi anni si è rivelato molto efficace il <contagio da coppia a coppia e da famiglia a famiglia>.

Per la formazione di questa coscienza missionaria dell'Associazione hanno contribuito in modo significativo: sia il carisma missionario di Sant'Eugenio de Mazenod (Fondatore dei Missionari Oblati di Maria Immacolata), sia la ferma convinzione che l'<evangelizzazione, in futuro, dipende in gran parte dalla Chiesa domestica> ("Familiaris consortio", 65), così come <l'avvenire dell'umanità passa per la famiglia> (ivi, n. 86).

- **Attenzione all'oggi della Chiesa e della Società** per cogliere "i segni dei tempi" per un servizio adeguato alla famiglia.



www.oasicana.it

È l'indirizzo del nostro sito che ormai è presente su internet da alcuni anni. Tracciamo qui un breve bilancio dei risultati raggiunti.

Nel sito sono presentate le varie realtà della Associazione che trovate descritte in questo numero di *Lettera di Famiglia* al fine di far conoscere le molteplici attività e servizi che l'Associazione ed i Missionari della Famiglia offrono.

Un'area molto frequentata è quella dei documenti, sia quelli interni che quelli del Magistero della Chiesa, dove è possibile trovare in versione integrale tutti i più importanti documenti sulla coppia e la famiglia. Le aree che comunque caratterizzano il nostro sito sono quelle relative alla disponibilità di tutte le catechesi del Papa sull'Amore umano nel piano Divino (disponibili tutti e sei i cicli) e la versione integrale della Bibbia.

La frequenza al sito è stata costantemente in crescita dal suo nascere ad oggi (attuale record ad ottobre 2003 con 3.824 visite) provenienti non solo dall'Italia, ma si sono registrate visite da circa 50 nazioni (significative le presenze degli Stati Uniti, del Brasile, della Polonia, Svizzera, Australia, Olanda, Spagna, Belgio, Israele, Danimarca, Grecia, Città del Vaticano).

Il sito ha funzionato anche come punto di conoscenza e contatto con diversi visitatori che, tramite la pagina dei commenti, o direttamente via e-mail ci hanno inviato richieste di abbonamento a *Lettera di Famiglia*, richiesta di informazioni, richieste di consulenze per il consultorio, ecc.. Al fine di migliorare continuamente questa "presenza" nella "rete" Vi chiediamo suggerimenti, richieste e consigli.

Antonio Adorno

The screenshot shows the homepage of the website 'Associazione OASI CANA Onlus'. The page is organized into several sections:

- Realità:** A grid of four boxes with images and text, likely representing different aspects of the association's work.
- Servizi:** A list of services offered, including 'Assistenza pastorale', 'Formazione', and 'Catechesi'.
- Documenti:** A section for documents, including 'Catechesi del Papa', 'Bibbia', and 'Magistero della Chiesa'.
- Vivere:** A section for living, including 'Catechesi', 'Formazione', and 'Cura pastorale'.

The website also features a navigation menu at the top and a footer with contact information.

“Sedes Sapientiae”: un Centro Studi a servizio della famiglia

Consapevole del fatto che investire sulla formazione significa lavorare per costruire un futuro sempre più degno della persona umana, l'Associazione OASI CANA, insieme ai Missionari della Famiglia, ha costituito un Centro Studi, il cui emblematico appellativo mariano è *Sedes Sapientiae*. Il Centro rappresenta l'humus su cui germogliano i diversi settori e servizi dell'Associazione.

Esso si occupa di curare appunto la formazione della persona, della coppia e, quindi, della famiglia estendendo la sua azione *in primis* agli associati stessi e *secundo* all'esterno, a tutti coloro che condividono la stessa esigenza formativa o che desiderano intraprendere un cammino di consapevolezza.

La linfa prodotta dall'Equipe per la formazione viene distribuita, attraverso vari servizi, a tutta la realtà associativa, avendo a cuore la persona umana in ogni fase della sua crescita. Ecco allora i percorsi formativi per i bambini, i preadolescenti e gli adolescenti (BimbOasi, da 3 a 6 anni; Gi.O.Ca., da 6 a 12 anni; Cross Over, da 12 a 16 anni) per i giovani e i fidanzati (Cana Giovani e Verso Cana...) e, infine, per la famiglia (Unità coniugali, che articolano i loro tempi in momenti formativi e distensivi, questi ultimi realizzati specialmente durante le vacanze estive).

Ulteriore occasione di una formazione permanente, umana ed evangelica, sono anche le giornate di spiritualità e i ritiri rivolti a singole coppie o piccoli gruppi famiglia o unità coniugali, che vengono offerti durante il corso dell'anno.

I membri dell'Associazione e i Missionari della Famiglia sono i primi a percorrere questo iter di auto-formazione, per poter vivere in maniera sempre più consapevole la propria identità personale, coniugale e familiare, ma anche per realizzare in modo qualificato la propria missione nelle parrocchie (con i corsi di preparazione al matrimonio), nelle scuole (con i corsi di educazione all'affettività e alla sessualità) e nei gruppi (con incontri sulla spiritualità coniugale e familiare, sulla sessualità, sulla paternità e maternità responsabili).

Compito fondamentale è, perciò, quello di incidere sull'attuale contesto socio-culturale, promuovendo un'autentica cultura della persona e della sua dignità e riaffermando il compito della famiglia, quale luogo privilegiato per riscoprire e vivere la propria vocazione, nella specificità dell'unità sponsale. Da questo proposito nascono la ricerca, lo studio, la realizzazione di seminari e convegni su tematiche inerenti la famiglia, l'istituzione di una biblioteca e di un'emeroteca specializzata in grado di fornire validi strumenti formativi.

Silvia Borruso



Evidenziamo alcuni aspetti che caratterizzano i **Missionari della Famiglia** (MdF) in aggiunta a quanto già precedentemente accennato per l'Associazione.

- La *particolare vocazione ad essere insieme, sposi e singoli, testimoni e missionari del <Vangelo> dell'unica vocazione all'Amore*, incarnata negli sposi consacrati e nella verginità per il Regno. Un vangelo tutto sostanziato di spiritualità sponsale e redentiva, qual è il “*Vangelo del Matrimonio e della Famiglia*”.
- La *forte dimensione missionaria*: con la testimonianza della vita coniugale, familiare, comunitaria nelle *ecclesiole*, nell'impegno negli ambienti di lavoro, in specifici e differenziati impegni missionari e pastorali, quali, per esempio, “missioni popolari” centrate sulla famiglia, con modalità adatte ai nostri tempi, alle condizioni dei destinatari e dei “missionari”, soprattutto delle coppie di sposi.
- La *consacrazione* con la professione dei consigli evangelici: dono dello Spirito del Risorto – *amore di Dio effuso nei cuori per mezzo dello Spirito Santo* (Rom 5, 5) - per esprimere e significare la totalità e la radicalità del dono e della missione che deriva dall'essere sia sposi “nel Signore” consacrati sia vergini per il Regno.
- La *promessa* fatta da chi intende condividere la spiritualità e la missione dei MdF senza l'impegno della consacrazione.
- L'*esperienza*, (*breve, prolungata o stabile*) della *vita comunitaria* – aperta anche ad altri - compatibilmente sia con le condizioni delle singole persone, coppie e famiglie, sia con l'idoneità delle unità abitative dei MdF, chiamate <*ecclesiole*>.
- L'*amore sincero e adulto* alla Chiesa mediante il dialogo autentico, la collaborazione con i presbiteri e con gli altri operatori di pastorale, l'accoglienza e l'ospitalità familiare soprattutto dei sacerdoti nelle singole case dei MdF e nelle *ecclesiole*.



- La *fedeltà* al Magistero della Chiesa: impegnandosi a diffondere il ricco patrimonio dottrinale, spirituale e sapienziale della Chiesa sul “Vangelo del matrimonio e della famiglia”.
- L'*impegno assolutamente prioritario nella pastorale familiare* delle Chiese locali di appartenenza.

Centro Solidali con Te

Il Centro "Solidali con Te" nasce a Sambuca di Sicilia nel 1995, dopo anni di attenzione ai portatori di handicap. L'Associazione Oasi Cana, raccogliendo il "grido" silenzioso di non pochi disabili e genitori, fidando nel Signore della vita, stimola le Istituzioni e dà vita al centro di riabilitazione e di integrazione del disabile e della sua famiglia. Grazie alla sensibilità dell'Amministrazione comunale di Sambuca, l'Associazione ottiene la struttura e dal 1999 opera in regime di convenzione con l'ASL n° 1 di Agrigento. Il Centro si avvale del servizio di un Comitato di Gestione, i cui membri volontari fanno parte dell'Associazione Oasi Cana. L'équipe medica e degli operatori specialisti è così formata: neurologo, ortopedico, psicologa, assistente sociale, logopedista, psicomotricista, operatori specializzati nel settore della

riabilitazione neuromotoria. Uno psicoterapeuta aiuta gli operatori a crescere nel lavoro di équipe. Il centro si avvale anche del servizio del personale ausiliario socio-sanitario, amministrativo e di personale per il trasporto dei disabili.

E' particolarmente prezioso il contributo di molti volontari, soprattutto per lo svolgimento delle attività integrative (musica, pittura, ceramica, sostegno scolastico, informatica, attività ludiche). A tale scopo è nata la Banca del Tempo che aiuta a destinare il tempo ad attività utili verso gli altri, dove ognuno può sperimentare la propria capacità di dono e trovare risposta alla ricerca di senso dell'esistenza.

Il Centro è aperto e promuove la collaborazione:

- con la Facoltà di Scienze della Formazione dell'Università di Palermo, accogliendo tirocinanti del terzo anno;
- con le scuole superiori per l'accoglienza di studenti tirocinanti per l'orientamento professionale;
- con alcune scuole presenti nel territorio per una sinergia di interventi a favore degli alunni disabili;
- con Enti convenzionati con le Università per stages, visite guidate, seminari autorizzati dai CSA, diretti ad insegnanti di sostegno.

Le patologie trattate sono di tipo neuromotorio, sensoriale di grado lieve e medio, di tipo misto., patologie del linguaggio (ritardo del linguaggio, disartria, afasia), patologie di tipo psichico in età evolutiva (disturbi del comportamento, autismo, instabilità psicomotoria), insufficienza mentale di grado lieve, medio e grave.

Numerosi i convegni sull'handicap organizzati al Centro:



Lettera di Famiglia

Lettera aperta del Direttore

Questo numero speciale di Lettera di Famiglia ha un sapore volutamente divulgativo, come già descritto nell'editoriale e, dunque, proprio perché non indirizzato esclusivamente ai lettori abituali, ma, piuttosto, rivolto a chi per la prima volta entra in contatto con il giornale stesso o con L'Associazione Oasi Cana, desidero porgere qualche informazione in più su quello che in questa occasione risulta essere contenitore delle informazioni che descrivono la realtà associativa di cui parliamo, e, al contempo, è esso stesso contenuto, poiché ha bisogno di essere presentato. Lettera di Famiglia è un "piccolo" giornale che in sintonia con le attività dell'Associazione Oasi Cana, si pone come obiettivo esclusivo quello di fornire utili strumenti conoscitivi e formativi per genitori e figli. È, pertanto, uno strumento di servizio, destinato ad una realtà, quella della famiglia, che oggi viene "vista" dai più nell'ottica esclusivamente consumistica, come un "cliente con capacità di acquisto", travisandone completamente il significato più profondo di centro per la promozione della relazione affettiva capace di generare vita, amore e solidarietà, e quindi strumento primario per guarire i mali della società. La famiglia, allora, come luogo privilegiato capace di accogliere la vita, di donare gratuitamente l'amore, di sanare le ferite profonde, di far crescere nella consapevolezza, di perdonare qualunque offesa, è l'obiettivo verso cui il nostro giornale tende. Certamente è un obiettivo ambizioso, dal momento che il nostro fruitore potenziale è "ognuno di noi", tutti, infatti, siamo figli, tutti, dunque, siamo famiglia. Questo giornale ospita alcune rubriche fisse curate da specialisti, che si occupano di catechesi della coppia e della famiglia, della preghiera in famiglia, di salute, di approfondimenti psicologici circa la relazione di coppia, e ancora di rubriche culturali che curano la presentazione di libri utili per le dinamiche familiari, una rubrica di attualità che muove i suoi passi da un osservatorio privilegiato quale è il Parlamento Europeo di Bruxelles dove lavora un nostro corrispondente. E ancora, sono presenti, di volta in volta, articoli che raccontano la vita delle varie realtà dell'Associazione Oasi Cana o di altre comunità o persone coinvolte nell'unico progetto della promozione dei valori cristiani. Lettera di famiglia viene stampato ogni due mesi in mille copie di cui circa il settantacinque per cento viene spedito ad indirizzi selezionati, ivi compreso l'estero, quindi con fruitori certi, le restanti copie vengono distribuite nelle varie sedi dell'Associazione Oasi Cana o in altri centri che ne fanno richiesta. Vive esclusivamente di prestazioni pro bono ed è distribuito gratuitamente. È possibile anche "leggerlo elettronicamente" sul sito dell'Associazione Oasi Cana. Questo, in estrema sintesi, è il giornale che state leggendo, e se la famiglia sta a cuore anche a voi non fermatevi alla sola lettura ...

Antonio Andaloro

Sante messe in suffragio

*
*
* **Giorno 2 di ogni mese P. Antonio Santoro omi celebra una S. Messa in**
* **suffragio dei soci defunti, dei benefattori, dei familiari e di quanti esplici-**
* **tamente ci vengono segnalati.**
*

IGA Incontri per Genitori in Attesa

di Cettina Sansone

Il Consultorio Familiare "Cana" organizza, durante l'anno, due o più corsi per genitori in attesa. Una équipe di specialisti ha studiato un itinerario che mira a far acquisire la consapevolezza che avere un figlio significa impegnarsi in una ricerca di coppia che coinvolge il corpo, la mente e lo spirito. Il corso prevede: **attività individuali, di coppia e di gruppo** per vivere con maggiore consapevolezza i cambiamenti psico-affettivi legati all'esperienza dell'attesa e della nascita; **lavoro corporeo** con esercizi di stretching, di respirazione e di rilassamento utili al benessere fisico dall'attesa alla nascita; **incontri di psicoprofilassi** ispirati al modello gestaltico di Margherita Spagnuolo-Lobb, Direttrice dell'Istituto HCC Gestalt Terapy, nei quali il parto viene presentato come occasione di rinascita e di crescita per la madre e per la coppia, e prevede attività che aiutano a vivere l'esperienza del parto non solo in modo partecipato e significativo, ma anche mettendo in luce quelle competenze relazionali che segnano l'essere genitori; **incontri con specialisti** (ginecologo, ostetrico, pediatra e psicologo) che si occupano da anni dell'attesa, della nascita e della salute del bambino. Il corso IGA si articola su undici incontri pre-parto più altri tre di sostegno al puerperio.



L'insegnamento del M.O.B. al Consultorio Familiare Cana

Fin dall'apertura del Consultorio Familiare Cana, si è offerto alle donne e alle coppie la possibilità di conoscere i ritmi della propria fertilità grazie al prezioso servizio di diverse insegnanti del Metodo dell'Ovulazione Billings. Il M.O.B. si basa esclusivamente sulla rilevazione quotidiana di sintomi che la donna, correttamente istruita, riconosce facilmente. Questi sintomi sono lo specchio fedele dell'attività dell'ovaio, per cui forniscono informazioni precise sullo stato di non fertilità o di potenziale fertilità.

In questi anni, abbiamo rilevato un certo cambiamento di atteggiamento da parte delle coppie. Abbiamo constatato che, grazie alla collaborazione di medici ginecologi che conoscono e amano i metodi naturali (presenti nel nostro Consultorio), l'utenza si presenta più serena e più incoraggiata.

Ultimamente la richiesta di consulenza è notevolmente aumentata. Incontriamo coppie che desiderano un figlio e non sono riuscite ancora ad averlo, e tante che sono impossibilitate - per vari motivi - ad avere altri figli e arrivano ad avere paura della loro fertilità. Queste due situazioni estreme, sono di volta in volta calate nei volti delle coppie e nelle storie spesso molto tristi che ci vengono raccontate. Ci troviamo spesso ad essere impegnati in un accompagnamento della donna verso una conoscenza positiva di sé stessa. Questo *far prendere consapevolezza* parte prima di tutto dall'esperienza che ogni insegnante fa personalmente dei metodi naturali, per cui l'approccio positivo passa anche dal nostro vissuto personale. Credo che se in futuro ci saranno sempre più donne che si rispettano nella loro femminilità, coppie che si amano più intensamente, figli più accolti, sarà pure perché siamo riuscite a far *"volare verso i cieli più alti e più azzurri"* tante relazioni d'amore.

Marialicia Pollara



"OASI FAMIGLIA"

Il Convento dei Cappuccini, realizzato a Sambuca di Sicilia nel 1614, è divenuto inabitabile in seguito agli eventi sismici del 1968. Con atto pubblico del marzo 1996 la proprietà dell'immobile viene trasferita dalla "Provincia di Palermo dell'Ordine dei frati minori Cappuccini" all'Associazione Oasi Cana. Per rendere fruibile la struttura è stato presentato un progetto generale e quello di primo stralcio relativo al consolidamento, restauro e ricostruzione dell'immobile destinato ad ospitare l'**Oasi Famiglia**, centro di accoglienza, promozione e formazione della coppia e della famiglia e di accoglienza dei disabili.

La prima fase dei lavori renderà fruibili i locali del piano terra compresa la Chiesa, la Cappella del Santissimo, la Sacrestia. Questi primi lavori vengono fatti con i fondi del sisma del 1968 e gestiti dal Comune di Sambuca.



- Handicap e servizi nel territorio;*
- Solidarietà è famiglia;*
- Il disturbo da deficit di attenzione nel bambino;*
- Handicap e relazione.*

A tali convegni hanno partecipato docenti universitari, esperti dell'handicap in campo legislativo e sanitario, politici. Sono stati anche organizzati vari corsi di formazione:

- Corsi di formazione base per il volontariato in campo socio-sanitario;
- Corsi di aggiornamento per la qualificazione del personale ATA della Scuola;
- Corsi di preparazione al matrimonio;
- Incontri di formazione umana e spirituale della famiglia.

Lo stile che anima il Centro è soprattutto quello dell'accoglienza, perché ognuno possa trovare clima di casa, di oasi.

Enza Colletti

"CASA NAZARET"

E' una casa, a Sambuca, non grande, ma sufficiente per assolvere il suo obiettivo principale: offrire ospitalità e convivialità con stile familiare e semplice alle famiglie e agli operatori del centro. E' anche luogo "ideale" e non solo strutturale per l'accoglienza e la formazione dei membri dell'Associazione e dei giovani che svolgono attività di volontariato al Centro Solidali con Te. Alcuni di loro si sono autodefiniti "Cana Giovani". Casa Nazaret è altresì luogo di accoglienza per ragazze, fidanzati e sposi che desiderano apprendere i "Metodi Naturali" di regolazione della fertilità per una paternità e maternità responsabili.



Il *Consuntorio Familiare "Cana"* è una struttura di volontariato di dichiarata ispirazione cristiana e fa parte della "Confederazione italiana dei consultori familiari d'ispirazione cristiana". Il Consuntorio, dopo aver svolto per anni l'attività senza una sede precisa, ma di volta in volta in vari siti, è ormai operativo da alcuni anni con una sua sede adeguata ed una

qualificata équipe di operatori specializzati.

Il Consuntorio offre i seguenti servizi in ordine alla *prevenzione* e alla *formazione*, alla *consulenza* e alla "psicoterapia breve".

Prevenzione e formazione: *Corsi di educazione all'amore, alla sessualità e alla fertilità; scuole per genitori; supporto alle famiglie e corsi per la prevenzione di abuso sui minori; corsi per la prevenzione dei disturbi alimentari (anoressia e bulimia); supporto alle famiglie per le problematiche relative all'affido e all'adozione; insegnamento dei metodi naturali di regolazione della fertilità, corsi per "genitori in attesa", ossia di preparazione all'evento nascita".*

I corsi di formazione si organizzano su richiesta di scuole, parrocchie, gruppi, associazioni.

Consulenza: *Psicologica, psico/pedagogica, etica e spirituale, legale e canonica (relativa al matrimonio), pediatrica e ostetrico/ginecologica; consulenza relativa a problematiche adolescenziali. Per altre consulenze mediche specialistiche, invece, si può inviare la richiesta tramite e-mail: consultorio@oasicana.it*

"Psicoterapie brevi": *a singoli, coppie e piccoli gruppi.*

"Day-counseling": Il Consuntorio, nella nuova sede del *Centro OSI CANA per la Famiglia e la Vita*, previo discernimento e accordo con i responsabili del *Centro* e con gli interessati a questo servizio, offre la possibilità di avere nell'arco di una giornata più consulenze (psicologica, etica, spirituale), la condivisione del pasto e di uno spazio di preghiera.

La qualità dei servizi consultoriali è garantita oltre che dalla formazione personale dei singoli operatori, da tre livelli di supervisione.

N.B. *Il Consuntorio, tramite i suoi operatori, è disponibile per specifici interventi all'interno di itinerari e corsi di preparazione al matrimonio ed alla collaborazione con altri Enti ed Istituzioni.*



Corso per Consulenti Familiari

Nell'ambito delle proprie attività formative, il *Consuntorio Familiare "Cana"* organizza un corso triennale per Consulenti Familiari al fine di formare operatori in grado di "dare aiuto" a singole persone, coppie e famiglie in situazione di disagio o difficoltà.

I destinatari del corso sono: pedagogisti, laureandi e laureati in psicologia, in scienze dell'educazione e in scienze della formazione, avvocati, medici e paramedici, operatori sociali, assistenti sociali, allievi della scuola di servizio sociale, educatori e guide spirituali, insegnanti, genitori.

Il corso è a numero chiuso con 14 partecipanti. La formazione degli allievi prevede sia l'apprendimento di metodiche e tecniche, sia un processo esperienziale, che mira ad approfondire la consapevolezza di sé e a far acquisire atteggiamenti e competenze richiesti nella "relazione d'aiuto". A tal fine il percorso formativo comprende: un aspetto informativo relativo ai contenuti teorici del programma del corso; un aspetto esperienziale basato sulla metodologia del Training-group, in cui l'apprendimento avviene attraverso l'elaborazione di tematiche personali in gruppo; il modelling, vale a dire l'osservazione diretta del lavoro del conduttore che fa da "specchio" per gli allievi; la spiegazione dei processi terapeutici avvenuti durante i lavori.

Parte integrante del percorso formativo previsto sono i piccoli gruppi di "tutoraggio", finalizzati a favorire una migliore assimilazione da parte degli allievi dei contenuti trasmessi durante i seminari, attraverso esercitazioni pratiche, simulate di colloqui, supervisione. L'obiettivo a cui la metodologia tende è *condurre gli allievi ad una conoscenza di sé indispensabile per costruire positive relazioni di aiuto e formare le basi della consulenza familiare sia in termini teorici che pratici.*

Il Consiglio di Coordinamento della Classe 18 della Facoltà di Scienze della Formazione della Università di Palermo ha deliberato, in data 16 giugno 2003, di riconoscere dei *Crediti Formativi* agli allievi che frequentano validamente il Corso. Il Corso ha inoltre ottenuto il Patrocinio della Presidenza della Confederazione Nazionale dei Consultori Familiari d'Ispirazione Cristiana.



SEMINARI

Tra le attività che il Consuntorio Familiare "Cana" realizza, vi è l'offerta di seminari che intendono fornire chiavi di lettura per orientarsi nella conoscenza di alcuni modelli di psicoterapia e si avvalgono della metodologia dell'esposizione frontale dei contenuti tematici e del sistema interattivo. Il benessere personale e relazionale, infatti, richiede un impegno di ricerca e confronto. La psicoterapia, nei vari modelli in cui si presenta, offre la possibilità di aumentare la consapevolezza di sé e migliorare il proprio vissuto personale e relazionale.